

Михайловский муниципальный район

Аналитическая справка составлена для муниципального образования по результатам проведения двух сессий диагностической работы (далее – ДР) по предметам в октябре 2023 года, январе 2024 года.

Анализ результатов выполнения ДР выявил проблемные вопросы, на которые необходимо обратить особое внимание при подготовке обучающихся в 2023-2024 учебном году.

Рекомендовано довести выводы и рекомендации, представленные в справке, до всех заинтересованных лиц в образовательном процессе.

Русский язык

По результатам ДР октября 2023 года и января 2024 года выявлена проблема невозможности формирования полного сравнительно-сопоставительного анализа результатов ДР октябрьской и январской сессии. Причины заключаются:

1. В неоднородности структуры работ (таблица 1).

Таблица 1. Структура диагностической работы

Предмет	Период проведения	Тип задания			Кол-во заданий по уровню сложности			Миним. первичный балл
		всего заданий	с кратким ответом	с разверн. ответом	Б	П	В	
русский язык	октябрь	15	14	1	14	1	0	33
	январь	12	11	1	12	0	0	31

2. В неоднородности контролируемых элементов содержания (таблица 2).

Таблица 2. Задания, входящие в состав КИМ ДР 2023 года и 2024 года

Предмет	Общее количество заданий	Кол-во заданий, сопоставимых для анализа	Номера заданий
русский язык	12	3	в 2023 – 4, 5, 8 в 2024 – 3, 4, 7

В таблице 3 представлены данные по образовательным организациям (далее – ОО), принимавшим участие в двух сессиях диагностической работы, и количеству участников.

Таблица 3. Данные по участию обучающихся ОО в ДР

№ п/п	Образовательные организации	октябрь 2023	январь 2024
1	МБОУ «Открытая (сменная) общеобразовательная школа с. Михайловка» Михайловского муниципального района Приморского края	22	20
2	МБОУ «Средняя общеобразовательная школа № 2 п. Новошахтинский» Михайловского муниципального района Приморского края	20	22
3	МБОУ «Средняя общеобразовательная школа им. А. И. Крушанова с. Михайловка» Михайловского муниципального района Приморского края	35	37
4	МБОУ «Средняя общеобразовательная школа с. Ивановка» Михайловского муниципального района Приморского края	10	9
5	МБОУ «Средняя общеобразовательная школа с. Кремово» Михайловского муниципального района	5	5
6	МБОУ «Средняя общеобразовательная школа с. Осиновка» Михайловского муниципального района Приморского края	9	9
7	МБОУ «Средняя общеобразовательная школа с. Первомайское» Михайловского муниципального района	8	6

Изменение количества участников в отдельных ОО позволяет предположить, что по результатам первой сессии в октябре 2023 года учащиеся более обдуманно подошли к выбору предмета.

На рисунке 1 представлены основные результаты ДР по русскому языку в МСУ. В октябре 2023 года, январе 2024 года в МСУ не было участников, набравших максимальный балл.

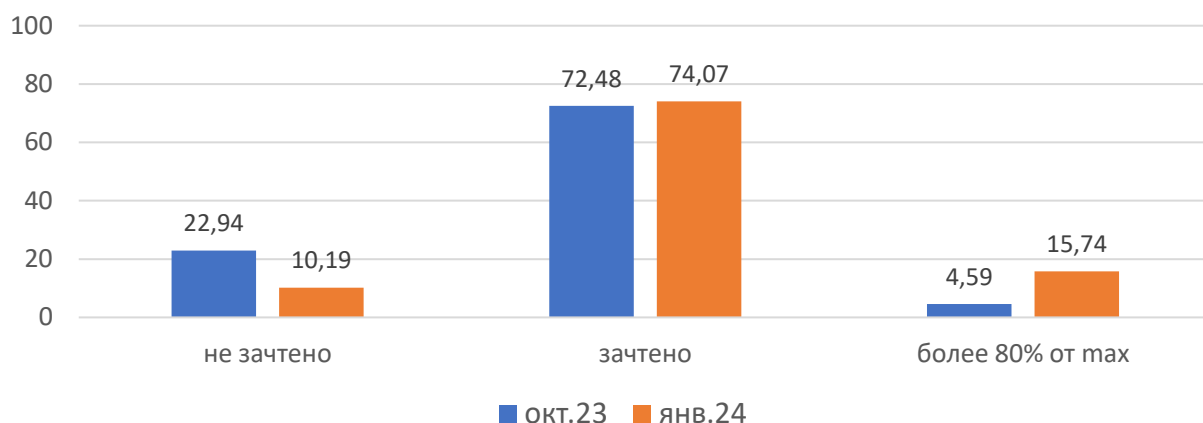


Рисунок 1. Основные результаты ДР по русскому языку

В таблице 4 представлены задания, сопоставимые для сравнения в обеих сессиях по предмету русский язык. Красным выделены задания, взвешенный процент выполнения которых в МСУ ниже минимальной границы выполнения (примерный уровень выполнения задания базового уровня – 60–90%, повышенного уровня – 40–60%, высокого уровня – 10–20%).

Таблица 4. Задания по русскому языку, сопоставимые для сравнения (две сессии)

№ задания в 2023	№ задания в 2024	Уровень сложности задания в 2023/2024	Проверяемые элементы содержания/умения	% выполнения в октябре 2023 г.	% выполнения в январе 2024 г.
4	3	Б	Орфоэпические нормы (постановка ударения)	39,4	54,0
5	4	Б	Лексические нормы (употребление паронимов)	64,2	76,0
8	7	Б	Синтаксические нормы	51,2	54,0

На рисунке 2 представлен сравнительный анализ выполнения заданий (%) в МСУ по результатам двух сессий.

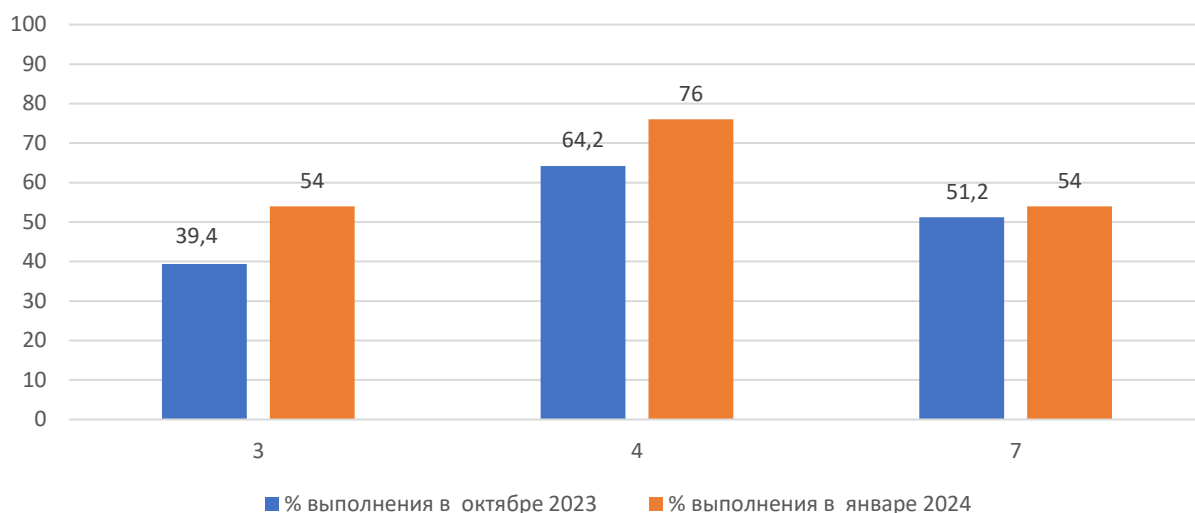


Рисунок 2. Сравнительный анализ выполнения заданий (%) по русскому языку¹

При анализе выполнения работ по сопоставимым заданиям выявлены следующие частые затруднения участников:

Задание 3. «Орфоэпические нормы (постановка ударения)». Проверяются умения постановки ударения, не могут рассматриваться как положительные. Причин неудовлетворительных отметок три:

- в 2023 году был обновлен «Орфоэпический словарь», размещенный в открытом доступе на сайте ФГБНУ «ФИПИ», которым традиционно пользуются обучающиеся при подготовке к ЕГЭ по русскому языку. Обновление связано с тем, что современные орфоэпические словари актуализировали нормы постановки ударения в ряде слов. Предполагаем, что одиннадцатиклассники не смогли эффективно организовать процесс запоминания правильного ударения в словах;

- в 2023 году изменился формат задания, оно стало множественным выбором, что приводит некоторых обучающихся к замешательству, чаще всего из двух ответов только один является правильным;

- в 2023 году формулировка задания требовала найти слова с верной расстановкой ударения. Некоторая часть обучающихся, которые в недостаточной степени освоили регулятивные универсальные учебные действия, давала цифровой ответ, ровно противоположный тому, который требовался по условиям задания.

¹ Нумерация заданий на рисунке 2 и в описании заданий выполнена в соответствии с КИМ 2024 г.

Немаловажный факт, влияющий на выполнение задания данного типа, заключается в том, что формирование умений правильного произношения и ударения в курсе русского языка реализуется в основной школе, в старших классах эта работа имеет спонтанный и эпизодический характер: только при подготовке к ЕГЭ по русскому языку выполняются и решаются задания по постановке ударения: это однотипные задания формата ЕГЭ и заучивание «Орфоэпического словника».

Следующим ОО рекомендовано включить в занятия по итоговому повторению задания, вызвавшие затруднения у учащихся: МБОУ «Открытая (сменная) общеобразовательная школа с. Михайловка» Михайловского МР, МБОУ «СОШ с. Ивановка» Михайловского МР, МБОУ «СОШ с. Осиновка» Михайловского МР, МБОУ «СОШ с. Первомайское» Михайловского МР.

Задание 4. «Лексические нормы (употребление паронимов)». Основной проблемой при выполнении данного задания оказалось отсутствие навыков работы со словарем паронимов.

Следующим ОО рекомендовано включить в занятия по итоговому повторению задания, вызвавшие затруднения у учащихся: МБОУ «СОШ с. Ивановка» Михайловского МР.

Задание 7. «Синтаксические нормы». Основной проблемой при выполнении данного задания оказалось:

- неправильное употребление падежной формы существительного с предлогом;
- нарушение связи между подлежащий и сказуемым;
- нарушение в построении предложения с несогласованным приложением;
- неправильное построение предложения с деепричастным оборотом;
- нарушение в построении предложения с причастным оборотом;
- нарушение видо-временной соотнесенности глагольных форм;
- неправильное построение предложений с косвенной речью.

Следующим ОО рекомендовано включить в занятия по итоговому повторению задания, вызвавшие затруднения у учащихся: МБОУ «Открытая (сменная) общеобразовательная школа с. Михайловка» Михайловского МР, МБОУ «СОШ с. Ивановка» Михайловского МР, МБОУ «СОШ с. Осиновка» Михайловского МР, МБОУ «СОШ с. Первомайское» Михайловского МР.

Выводы и рекомендации

По результатам анализа проведения двух сессий диагностической работы выявлен перечень сопоставимых для сравнения элементов содержания/умений, по которым качество усвоения материала всеми обучающимися ОО МСУ:

1. Понижилось:

- Не выявлено.

2. Повысилось:

- Орфоэпические нормы (постановка ударения).
- Лексические нормы (употребление паронимов).
- Синтаксические нормы.

3. Осталось на прежнем уровне:

- Не выявлено.

На основе выявленных типичных затруднений и ошибок были сформулированы следующие **рекомендации**:

1) проанализировать итоги выполнения ДР на методических объединениях образовательных организаций;

2) изучить изменения нормативно-правовой базы государственной итоговой аттестации и критериев оценивания ЕГЭ по русскому языку;

3) составить индивидуальный образовательный маршрут, план-график (дорожную карту) учащихся из «группы риска» в соответствии с образовательными дефицитами;

4) внести коррективы в индивидуальную рабочую программу учителя и план работы методического объединения (ШМО / ГМО/ РМО) в связи с необходимостью преодоления учениками предметных «дефицитов» за счет резервных часов, предусмотренных в ФРП;

5) систематически осуществлять проверку уровня выполнения тестовых заданий (1-26) и задания 27 ЕГЭ на основе открытого банка заданий ФИПИ;

6) при подготовке к написанию сочинения (задание 12 ДР, задание 27 ЕГЭ) использовать современные технологии обучения композиции сочинения, уменьшению логических и смысловых ошибок, а также к фактологической точности при написании фамилий авторов исходного текстов («Фишбоун», «Кластер» и др.);

7) отработать типичные речевые ошибки (наименование повествователя (рассказчика), умение определять героя исходного текста, лексическую сочетаемость, правильное использование фразеологических

оборотов, использование местоимений, приводящих к неустранимой речевой ошибке, логико-смысловым ошибкам и пр., обозначенным в методических материалах ФИПИ);

8) особое внимание уделить работе над грамматическими ошибками (в тестовой части ДР есть задание на морфологические и синтаксические нормы, а в сочинении ученики не видят подобные конструкции);

9) обратить внимание на конструкции при глаголах отрицания, требующие родительного, а не винительного падежа при управлении;

10) необходимо настойчиво продолжать работу по отработке орфографической и пунктуационной грамотности: регулярно повторять правописание разных корней слов, приставок и суффиксов, Н и НН в словах разных частей речи, слитное-дефисное-раздельное написание разных частей речи и т.д.; пунктуация в простом, сложносочиненном, сложноподчиненном и бессоюзном сложных предложениях;

11) скорректировать задачи, обозначенные в отчете председателя ПК в соответствии с новыми обстоятельствами, выявленными в результате ДР;

12) осуществлять постоянный контроль за подготовкой обучающихся к сдаче государственной итоговой аттестации на уровне учителя русского языка и литературы – руководителя методического объединения, заместителя директора по учебной части.